

Valkeakoski Linnanen Maakaapelilinjan arkeologinen tarkkuusinventointi 2019



Timo Jussila



Tilaja: Elenia Oy

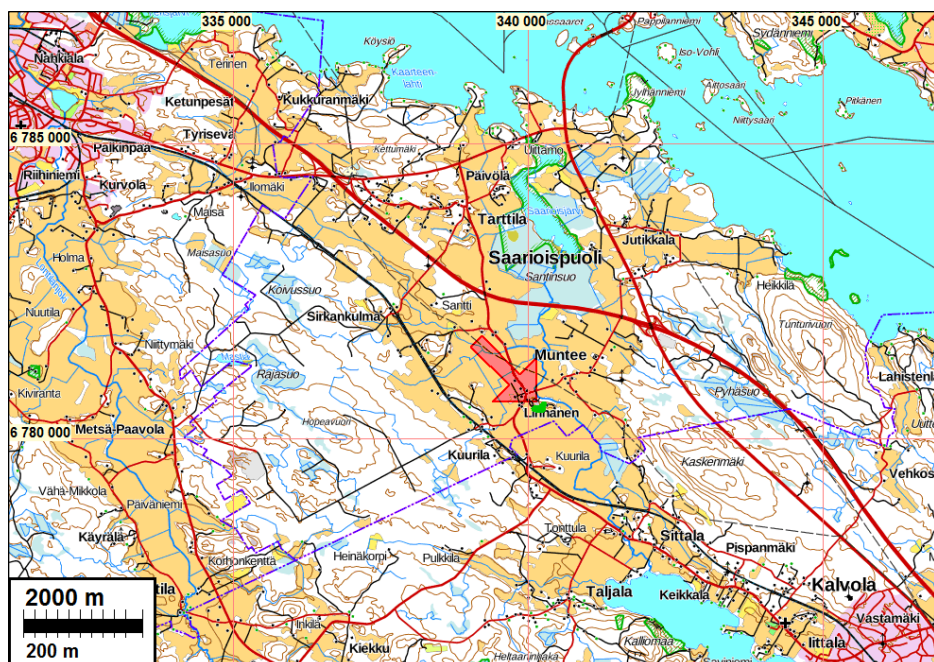
Sisältö

Perustiedot	2
Inventointi	3
Tulos	4
Lähteet	4
Karttoja	4
Vanhoja karttoja	5
Kuvia	7

Kansikuva: Linnastenvuoren eteläpuolelta kohti Linnastenvuorta, joka taustalla.

Perustiedot

- Alue:** Valkeakoski, entisen Sääksmäen Saarioiskulma, Linnanen, Linnastenvuoren eteläpuolella kulkeva maakaapelilinjan osuus.
- Tarkoitus:** Selvittää sijaitseeko maakaapelilinjalla kiinteitä muinaisjäännöksiä tai muita suojeltavaksi arvioitavia kulttuurihistoriallisia jäännöksiä.
- Työaika:** Maastotyö 24.4.2019.
- Kustantaja:** Elenia Oy
- Tekijät:** Mikroliitti Oy, Timo Jussila.
- Tulokset** Aivan lähialueelta tunnetaan vain yksi muinaisjäännös, Linnastenvuoren laella sijaitseva sammaslähde. Lähin vanha kylätontti sijaitsee n. 300 m luoteeseen. Runsaan 60 m etäisyydellä tunnetaan kaksi kivistä muinaisjäännöstä ja hieman etäämpänä historiallisen ajan muinaisjäännöksiä. Tutkitulla kaapelilinjan alueella ei havaittu mitään maanpäällisiä merkkejä vanhasta ihmistoiminnasta. Lukuisissa alueelle tehdyissä koekuopissa ei havaittu mitään mainittavaa. Kaapelilinjan alueella, Linnastenvuoren eteläpuolella ei ole muinaisjäännöksiä eikä muita arkeologisia kulttuuriperintökohteita.



Tutkimusalueen sijainti on osoitettu punaisella nuolella.

Inventointi

Elenia on rakentamassa maakaapelia Linnasen - Munteen alueella. Pirkanmaan maakuntamuseo edellytti hankkeesta antamassaan lausunnossa (18.05.2018 DIAR: 171/2018) tehtäväksi maakaapelilinjalta arkeologisen tarkkuusinventoinnin Linnastenvuoren eteläpuolisella maakaapelilinjan osuudella. Elenia Oy tilasi inventoinnin Mikroliitti Oy:ltä. Timo Jussila teki tarkkuusinventoinnin maastotyön 24.4.2018, työn kannalta mitä parhaimmissa olosuhteissa. Samassa maakuntamuseon lausunnossa edellytettiin myös arkeologista valvontaa maakaapelilinjan eri osuuksilla. Tehdystä valvonnasta on eri raportti.

Tutkittavan maakaapelilinjan osuuden pituus oli n. 220 m. Kaapeli on suunniteltu kaivettavaksi Linnastenvuoren eteläreunaa kiertävän Linnasuontien eteläreunamille. Idempänä kaapelilinja kulkee hieman kauempana tiestä, johtuen siellä tien reunalla olevasta jyrkästä rinteestä.

Inventoinnin valmisteluvaiheessa käytiin läpi aluetta kuvaavia vanhoja karttoja ja vanhat peruskartat (ks. lähdeluettelo). Alue on kuulunut Linnasen kylän maihin. Vanhojen karttojen (1700-luvun lopulta alkaen) perusteella Linnastenvuoren eteläpuolella ei ole ollut historiallisen ajan asutusta ennen kuin aivan 1800-luvun lopussa, jolloin vuoren lounaisrinteeseen, tien pohjoispuolelle on kartalle merkitty rakennus. Kyseinen talo on merkitty vielä 1970-luvun peruskartalle asuinrakennuksena ja v. 1986 peruskartalle ”kylmänä” rakennuksena. Nyt paikala ei ole mitään. Missään vanhassa kartassa tien eteläpuolelle ei ole merkitty mitään erityistä, muuta kuin tien etelälaidalle ulkorakennus v. 1956 – 1982 peruskartoille. Ulkorakennusta ei ole enää 1986 kartalla. Peltokuvio on ollut nykyisen kaltainen jo vuoden 1767 isojakokartalla.

Tutkitun maakaapelilinjan alue tien eteläpuolella on länsipäästään peltoa tai pellon ja tiepenkkeen välissä olevaa kapeaa nurmimaata (vanhaa peltoa). Pelto-osuuden itäpuolella on niitymäistä joutomaata, johon pistää etelästä kapea peltolohko. Tällä niityllä, jossa on joitain isompia koivuja, on sijainnut isohko ulkorakennus. Siitä ei ole jäljellä mitään tunnistettavia, maan päällisiä jälkiä. Peltolohkon itäpuolella kallio tulee paikoin lähelle maan pintaa. Tien pohjoiseen kaartuvan mutkan kohdalla maasto laskee melko jyrkästi tien eteläpuolella ja mutkan jälkeisen, pohjoisen-suuntaan kulkevan tien osuuden itäreunalla on jyrkähkö ja kivikkoinen rinne jonka alla on tiheäkivikkoista joutomaata rinteiden juuren ja idässä olevan peltolohkon välillä. Maaperä on kaikkialla hienoaineksista moreenia, jonka soraisuus vaihtelee.

Maakuntamuseon lausunnossa mainitaan, että ”maakuntamuseon saaman tiedon mukaan tilustien vieressä, sen eteläpuolella on merkkejä eri-ikäisten kivirakenteiden jäännöksistä.” En havainnut alueella (0-20 m etäisyydellä tiestä) mitään kivirakenteeksi tai kivirakenteen jäännökseksi tulkittavaa. Paikalla on kauempana tiestä yksi iso maakivi ja tien läheisyydessä jokunen pienempi maan pinnalle ulottuva maakivi, sekä jokunen irtonaisemmalta vaikuttava isompi kivi, kohdilla missä on ollut ulkorakennus. Lähimaastoa kauempaa tarkastelemalla voi todeta alueen olevan varsin kivikkoista – 1-2 metrisiä maakiviä on metsissä runsaasti. Tien eteläpuoli on etelä-kaakkoon loivasti viettävää harjannetta, Linnastenvuoren eteläosaa, joka on siis osin raivattu pelloksi. Kallio on laakean harjanteen itäreunamilla lähellä pintaa. Alue lienee ollut alunperin melko isokivistä kivikkoa, mihin viittaa v. 1767 isojakokartan ”repaleinen” peltokuvio. Ainakaan lähempänä tietä ei siis ole mitään kivirakenteeksi tulkittavaa.

Tein tien eteläpuolelle, n. 3-10 m etäisyydelle tiestä useita koekuoppia ja lisäksi käsikairan pistoja. Tarkastelin avoinna olevien peltosten pintoja (itäisin peltolohko oli nurmella). Koekuopissa ja pellon pinnoilla ei ollut mitään sellaisia merkkejä, joita voisi tulkita vanha ihmistoiminnan jäljiksi. Alueella ei sattunut silmiini edes tiiltä tai fajanssia tai muuta ”tunkioroinaa” jota usein on kylätonttien läheisissä pelloissa.

Tulos

Linnastenvuoren etelä-kaakkoispuolisella maakaapelilinjan osuudella en havainnut mitään maanpäällisiä tai maanalaisia merkkejä vanhasta ihmistoiminnasta. Lukuisissa alueelle tehdyissä koekuopissa ja käsikairan pistoissa en havainnut mitään mainittavaa. Maakaapelilinjan alueella ei ole muinaisjäännöksiä eikä muita arkeologisia kulttuuriperintökohteita.

8.5.2019

Timo Jussila

Lähteet

Colleen A, J 1767 – 1770 (kartoitus): Geometrik Karta öfwer Linnais och Matiala Byars Ägor uti Säxmäki socken och Saxmäki Härad samt Tavatsehus Län.

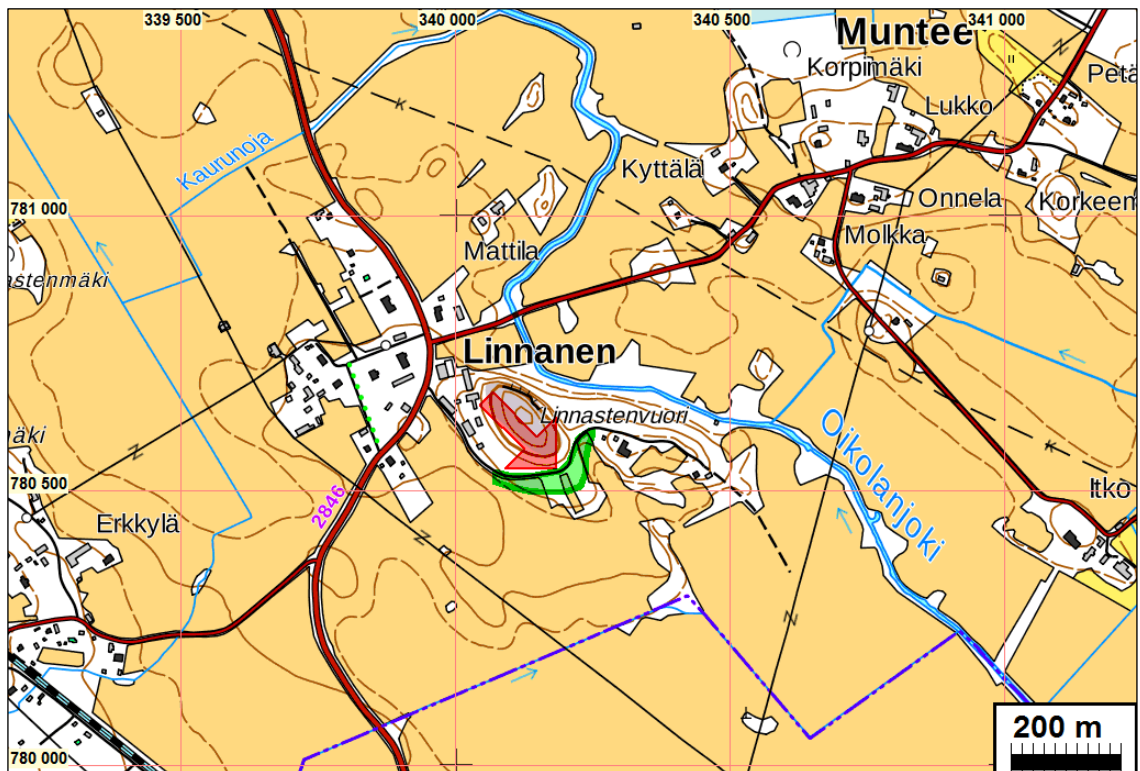
Harju, Sakari, 2012: Kuninkaan kartasto Etelä-Suomesta 1776–1805. Suomalaisen Kirjallisuuden Seuran toimituksia (osa 1373)

Pitäjänskartta, Sääksmäki 1842, 1891 – tutkimusalueen kohdalla v. 1891 päällepiirros.

Senaatinkartta, vuoden 1899 mittaus. Rivi XVI. Lehti 24.

Peruskartta 2132 01, 1956, 1961, 1976, 1982, 1986. Maanmittauslaitos

Karttoja

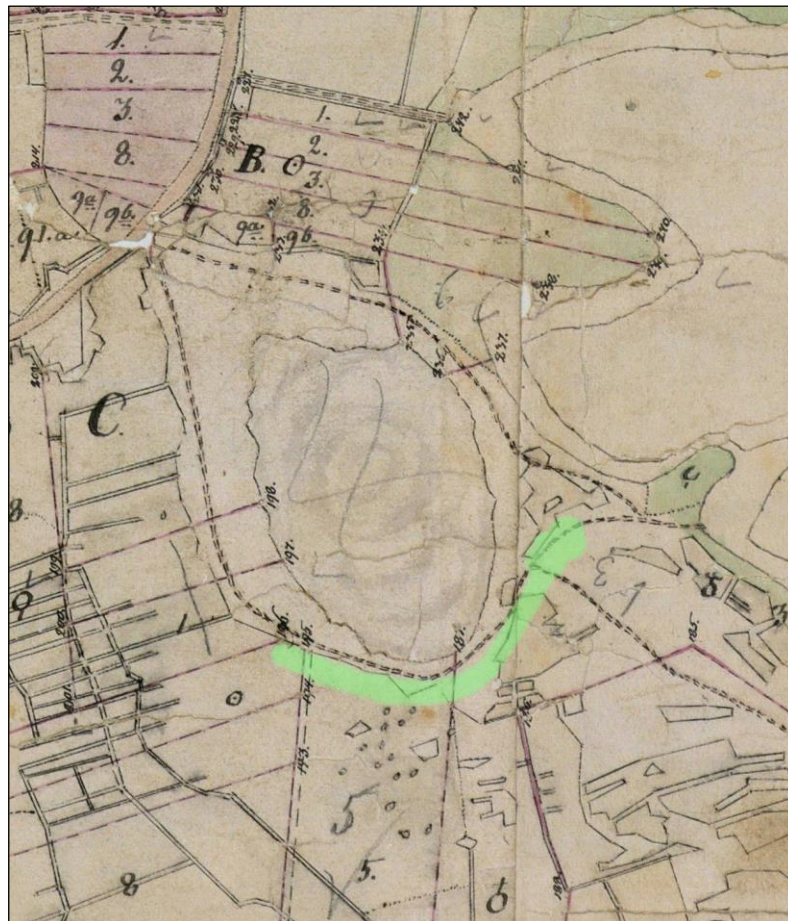


Tutkimusalue on merkitty vihreällä ja osoitettu punaisella nuolella..



Maastokartta jonka pohjalla on laserkeilausaineistosta laadittu rinnevarjostus. Tehdyt koekuoopat vihrein palloin ja pintapoimintamenetelmällä tutkitut peltoalueet vihreällä.

Vanhoja karttoja



Ote v. 1767 isojakokartasta. Tutkittu maakaapelilinjan osuus on merkitty siihen päälle vihreällä.



Vasemmalla on ote v. 1796 – 1804 ns. Kuninkaankartastosta ja oikealla ote v. 1899 senaatinkartasta. Tutkittu maakaapelilinjan osuuden sijainti on merkitty niihin päälle vihreällä. Kuninkaankartan talojen punaisia merkintöjä on korostettu.



Ote pitäjänkartasta v. 1891



Otteet peruskartoista v. 1956 ja 1986. Vasemmassa, v. 1956 kartassa Linnanselän etelälounaispuolella olevat talot ovat samat kuin v. 1899 senaatinkartassa. Vuoden 1891 pitäjänkartassa niitä ei ole. Kaikissa kartoissa Linnanselän eteläpuoli on rakentamaton, paitsi vuosien 1956-1982 peruskartoille merkitty ulkorakennus.

Kuvia

Tutkitun kaapelilinjan länsipäästä itään.



Keskiosan peltolohkon tasalta länteen.



Samasta kohtaa kuin edellinen kuva, itään.



Pohjoiseen kaartuvan mutkan kohdalta länteen



Linjan itäosassa tien itäpuoleista kivikkoista joutomaata koilliseen ja itäpäästä lounaaseen





Koekuoppa linjan keskiosassa. Kaikki koekuopat maakerroksiltaan samanlaisia, kerrospaksuudet hieman vaihtelevat. Pinnassa sekoittunut peltomulta 20-35 cm ja sen alla sorainen moreenimaa.



Harjanteen reunamilla, missä tie kaartuu pohjoiseen oli parissa koekuopassa kalliopinta heti sekoittuneen kerroksen alla. Huom. kalliopinta on sikäli oletus, että kyseessä voi olla myös suuri maan alainen kivi.

Kuopat kaivettiin sekoittuneen kerroksen alapuoliseen syvyyteen.